



УДК 339.5

© *Е. И. Деваева, Т. Е. Котова, 2010*

ВНЕШНЯЯ ТОРГОВЛЯ ХАБАРОВСКОГО КРАЯ В ПЕРИОД МИРОВОГО КРИЗИСА¹

Деваева Е. И. – канд. экон. наук, доцент, зав. сектором экономики внешней торговли и иностранных инвестиций, тел. (4212) 22-55-78, e-mail: devaeva@ecrin.ru;
Котова Т. Е. – ст. лаборант-исследователь сектора экономики внешней торговли и иностранных инвестиций, e-mail: kotova@ecrin.ru (ИЭИ ДВО РАН)

Рассмотрены тенденции развития внешнеторгового сотрудничества Хабаровского края. Определены факторы, под воздействием которых формировались объемы и структура внешней торговли Хабаровского края в 2007–2010 гг. Показана динамика внешнего спроса стран СВА в период мирового кризиса, в том числе в разрезе отдельных видов продукции.

The development trends of foreign trade cooperation of Khabarovsky Krai are considered in the paper. The factors that influence formation of volumes and pattern of foreign trade of Khabarovsky Krai in 2007-2010 are determined. The dynamics of external demand including that for separate kinds of products in the NEA countries during the world crisis is shown.

Ключевые слова: кризис, внешняя торговля, экспорт, импорт, Хабаровский край, Северо-Восточная Азия, Япония, Республика Корея, Китай.

На всех этапах экономического развития Хабаровского края внешнеторговое сотрудничество является естественным фактором и условием развития экономики региона. Особенно важная роль в формировании совокупного спроса и общего темпа роста краевой экономики принадлежала внешней торговле в первой половине 2000-х гг. текущего столетия (рис. 1). С точки зрения элементов совокупных расходов, обеспечивающих рост регионального продукта, можно увидеть наиболее эффективную роль внешнего (экспортного) спроса в 2001 и 2005 гг. Статистически, доля чистого экспорта в ВРП Хабаровского края в эти годы составляла 67,5 % и 41,5 % соответственно. Однако влияние внешнего спроса на производственную активность края было

¹ Статья подготовлена при поддержке проекта ДВО РАН № 09-И-П24-01.

реально выше² [1]. Так, доля валового экспорта в ВРП региона наибольшую величину составила в 2001 г. – 73 %, в 2005 г. – 52 %, то есть каждый рубль валовой добавленной стоимости Хабаровского края был, соответственно, на 73 коп. и 52 коп. реализован за счет заграницы.



Рис. 1. Динамика показателей, характеризующих роль внешней торговли в экономике Хабаровского края. Рассчитано на основе данных [2, 3]

Не менее значима была роль импорта. В середине 2000-х годов доля импорта товаров потребительского спроса в розничном товарообороте Хабаровского края находилась на уровне 40 %, капиталовложения на приобретение импортного оборудования составляли свыше 20 % общего объема инвестиций в основной капитал региона.

В последние годы влияние внешней торговли на экономику Хабаровского края стало заметно ослабевать. К настоящему времени доля экспорта в объеме ВРП региона сократилась до 10,6 %, доля чистого экспорта – до 4,7 %.

Поскольку для экономики Хабаровского края как экспорт, так и импорт являются одинаково важными каналами, посредством которых регион связан с внешней, по отношению к национальной экономике, средой, то любое изменение внешней среды самым непосредственным образом отражается на динамике и структуре внешнеторговых взаимодействий региона.

Ярким примером тому является реакция внешней торговли Хабаровского края на сокращение внешнего спроса, инициированное мировым финансовым

² В данном случае на производственном уровне влияние оказывает не статистический чистый экспорт, а все операции по валовому экспорту.



кризисом. Так, за период 2007–2009 гг. среднегодовые темпы падения краевого экспорта составили 32,2 %, импорта – 33,6 %. Снижение объемов торговли стало проявляться уже во второй половине 2008 г., а в 2009 г. достигло минимальных за последние годы значений (рис. 2).

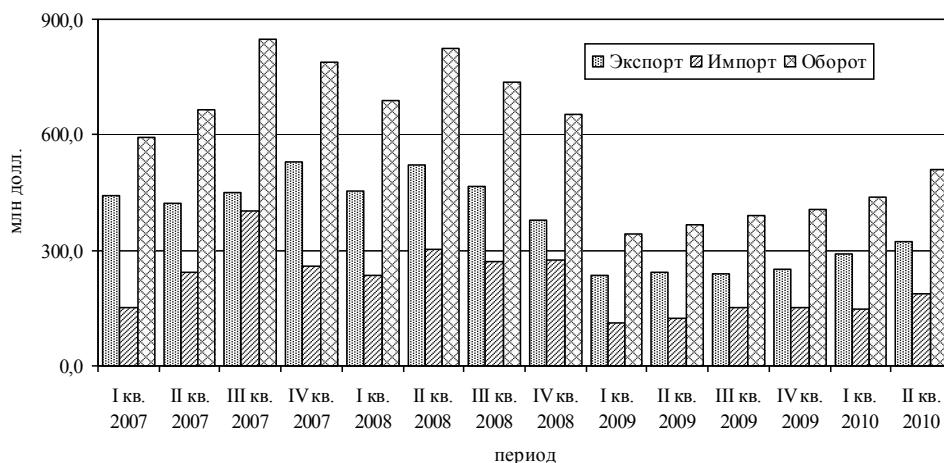


Рис. 2. Динамика объемов внешней торговли Хабаровского края. Составлено на основе данных [2]

Более чем двукратное падение стоимостных объемов экспорта произошло, прежде всего, за счет сокращения поставок на внешний рынок продукции лесопромышленного (на 42,7 % по сравнению с 2007 г.) и топливно-энергетического (на 70 %) комплексов. Единственным отраслевым комплексом, в экспорте продукции которого сохранилась положительная динамика, являлся рыбохозяйственный.

Падение объемов краевого экспорта было напрямую связано со снижением экономической активности в странах Северо-Восточной Азии (СВА), которые являются основными внешнеторговыми партнерами региона. В период мирового финансового кризиса в экономике Японии, Китая и Республики Корея произошло заметное сокращение внутреннего потребления и снижение цен практически на все импортируемые товары (прежде всего, сырьевые ресурсы), что, в свою очередь, негативно отразилось на динамике импорта этих стран. В течение 2007–2009 гг. наиболее существенно сократились объемы импорта в Японии и Республике Корея (рис. 3).

Несмотря на то, что присутствие Хабаровского края на рынках Китая, Японии и Республики Корея до настоящего времени остается практически формальным³, для экономики самого Хабаровского края наличие этих рын-

³ Доля экспорта Хабаровского края в импорте Японии, Китая и Республики Корея в 2009 г. составляла соответственно: 0,04 %, 0,06 % и 0,03 %.

ков имеет чрезвычайно важное значение, особенно для лесного, рыбохозяйственного и топливно-энергетического комплексов.

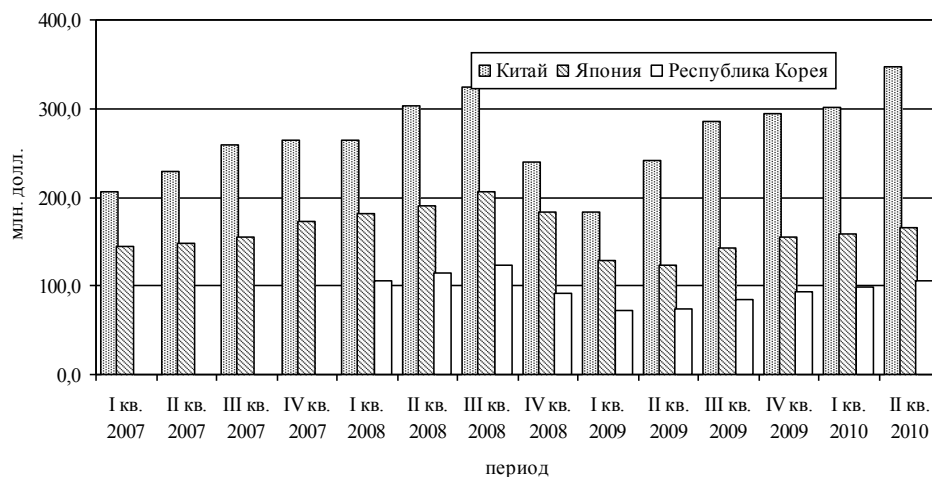


Рис. 3. Динамика объемов импорта стран СВА.
Составлено на основе данных [4]

В 2007 г., т. е. в предкризисный год, на рынки стран СВА направлялось свыше 90 % производимой в регионе деловой древесины, 50 % выловленной рыбы и морепродуктов, 9,5 % – нефтепродуктов⁴. При этом большая часть экспортных потоков лесопродукции (около 65 %) замыкалась на китайский рынок, экспорт рыбопродукции был ориентирован в основном на рынки Республики Корея (51,2 %) и Китая (39 %), нефтепродуктов – Китая (55,8 %) и Японии (40,7 %), черных металлов и изделий из них – Республики Корея (100 %).

Естественно, что динамика спроса со стороны именно этих стран на продукцию краевого экспорта явилась определяющим, хотя и не единственным, фактором, оказывающим влияние на формирование объемов и структуры экспорта Хабаровского края в 2008–2010 гг. Наглядным примером тому может явиться сопоставление показателей динамики объемов краевого экспорта с показателями импорта стран СВА в разрезе отдельных видов продукции. В частности, динамики объемов импорта необработанных лесоматериалов стран СВА с экспортом аналогичной продукции Хабаровского края (рис. 4).

Как видно из графика, в целом динамика регионального экспорта необработанных лесоматериалов коррелирует с динамикой внешнего спроса со стороны стран СВА, что дает основание предположить, что фактор внешнего спроса играл определяющую роль в формировании объемов экспорта данной группы товаров.

⁴ Объемы экспорта оценивались по данным таможенной статистики.

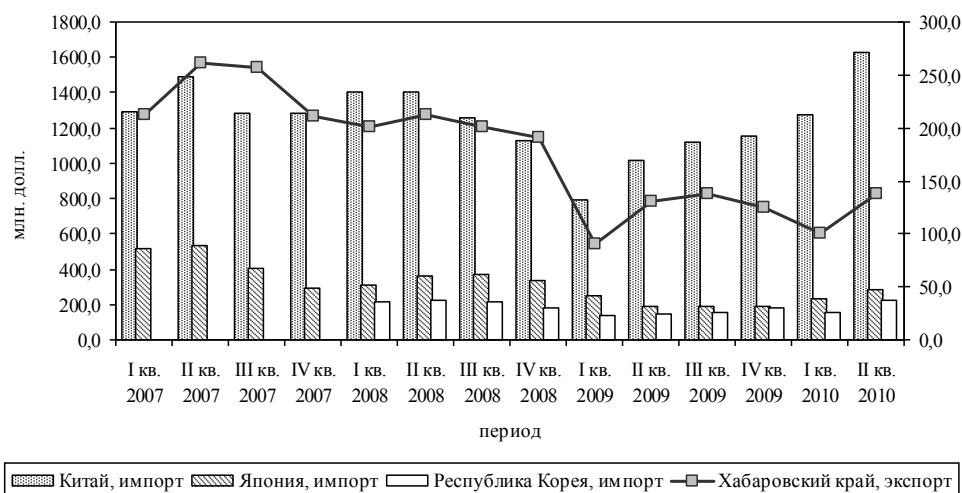


Рис. 4. Динамика объемов торговли необработанными лесоматериалами. Примечание: левая ось – импорт стран СВА, правая ось – экспорт Хабаровского края. Составлено на основе данных [2, 4]

Результаты расчета показателя эластичности объемов краевого экспорта лесоматериалов в отдельные страны СВА по импорту аналогичной продукции этих стран в разрезе отдельных подгрупп показали, что наиболее приближены к единице значения показателей эластичности для древесины хвойных пород, в то время как для экспорта круглого леса лиственных пород его значение имеет существенное отклонение. Данное обстоятельство связано с тем, что наряду с динамикой внешнего спроса важную роль в формировании объемов лесного экспорта региона играл фактор изменения регулятивной среды, в частности, таможенно-тарифного регулирования на экспорт необработанной древесины лиственных пород⁵.

В отличие от продукции лесного комплекса, экспорт рыбопродукции Хабаровского края в 2007–2009 гг. сохранял относительно стабильную динамику. В этот период среднегодовые темпы роста экспорта составляли 4,7 %. Аналогичная картина наблюдалась в импорте рыбопродукции стран СВА. Так, в 2007–2009 гг. объемы импорта рыбы свежемороженой в Республике Корея сохранились на прежнем уровне, а в Японии и Китае даже несколько возросли (рис. 5).

⁵ Постановлением Правительства РФ №982 от 24.12.2008 г. «О ставках вывозных таможенных пошлин в отношении отдельных видов лесоматериалов, вывозимых с территории РФ за пределы государств-участников соглашений о таможенном союзе» регламентируется введение с 31.01.2009 г. ставки вывозной таможенной пошлины на экспорт необработанной древесины твердолиственных и ценных пород в размере 100 евро за 1 м³.

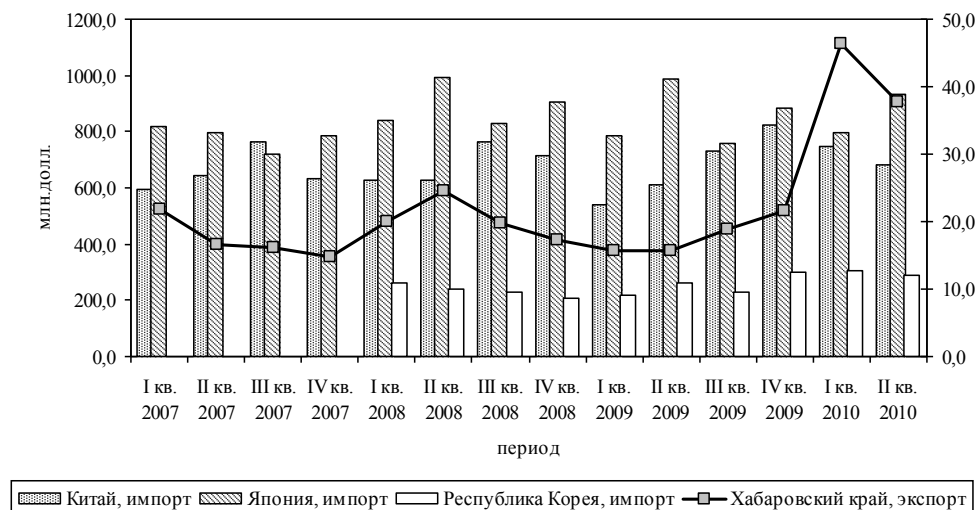


Рис. 5. Динамика объемов торговли рыбой мороженой. Примечание: левая ось – импорт стран СВА, правая ось – экспорт Хабаровского края. Составлено на основе данных [2, 4]

В период кризиса высокий и относительно устойчивый спрос со стороны стран СВА на рыбопродукцию как один из основных источников питания минимизировал отрицательные эффекты для экспорта продукции рыбопромышленного комплекса Хабаровского края.

Наиболее резкое падение объемов экспорта Хабаровского края в 2007–2009 гг. было характерно для продукции ТЭК, в частности, нефтепродуктов (рис. 6). Определяющее влияние на формирование объемов краевого экспорта продукции нефтепереработки, наряду с сокращением внешнего спроса, оказало изменение схем экспортных поставок нефтепродуктов⁶. Так, продукция, производимая на нефтеперерабатывающих заводах региона, стала отгружаться на внешние рынки через сбытовые подразделения холдингов НК «Роснефть» и НК «Альянс», не зарегистрированных на территории Хабаровского края, в связи с чем поставки нефтепродуктов за рубеж не фиксировались таможенной статистикой как экспорт региона.

На формирование объемов краевого импорта существенное влияние в кризисный период оказывала комбинация таких факторов, как девальвация рубля, снижение покупательной способности населения и сжатие внутреннего спроса, снижение инвестиционной активности [5]. Так, в 2009 г. (по отношению к 2008 г.) позиции рубля по отношению к основным иностранным валютам заметно ослабли (индекс реального курса рубля по отношению к доллару составил «минус» 12,2 %, к евро – «минус» 8,3 %). В этот же пери-

⁶ Приказ ФТС РФ от 24.08.2006 г. № 800 «О местах декларирования отдельных видов товаров».



од произошло снижение реальных располагаемых денежных доходов населения Хабаровского края и реальной начисленной заработной платы (соответственно, 94,7 % и 94,4 % по отношению к соответствующему периоду 2008 г.) [3].

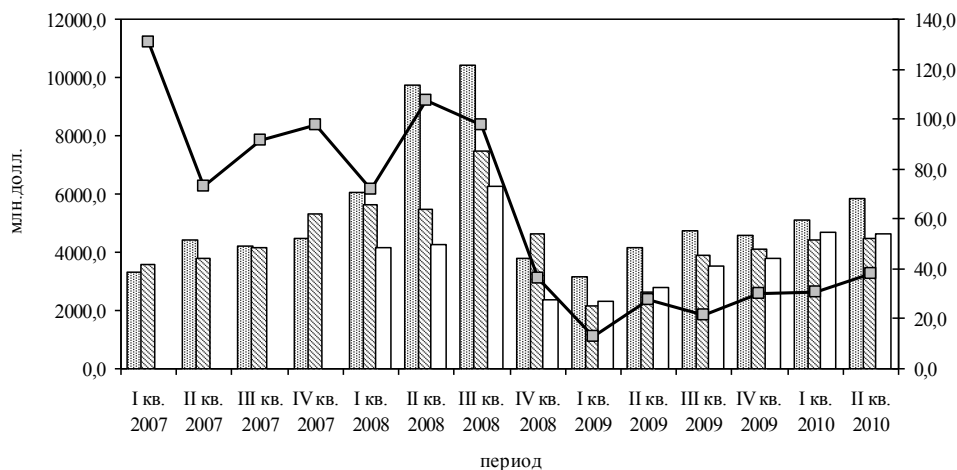


Рис. 6. Динамика объемов торговли нефтепродуктами. Примечание: левая ось – импорт стран СВА, правая ось – экспорт Хабаровского края. Составлено на основе данных [2, 4]

Под воздействием вышеуказанных факторов импорт региона в 2009 г. по сравнению с 2007 г. сократился вдвое. При этом наиболее значительные темпы падения были характерны для импорта промышленных товаров народного потребления и машинотехнической продукции – за 2009 г. объем импорта данных товарных групп сократился в 3,4 и 1,9 раза соответственно.

С началом 2010 г. ситуация во внешней торговле Хабаровского края под воздействием внутренних и внешних факторов стала меняться в позитивном направлении. Развитие внешней торговли в первой половине 2010 г. происходило на фоне заметного усиления позиций рубля по отношению к основным иностранным валютам (индекс реального эффективного курса рубля по сравнению с аналогичным периодом 2009 г. составил 12,1 %) [6], роста реальных располагаемых денежных доходов населения (110,3 %) и реальной начисленной заработной платы (104,4 %) [3]. Наряду с этим наметились положительные сдвиги в динамике внешнего спроса на рынках сопредельных стран, и соответственно, рост цен на традиционную продукцию регионально-го экспорта.

Все это нашло адекватное отражение в динамике внешней торговли Хабаровского края, подтверждением чему является рост ее объемов (рост экс-



порта в первом полугодии 2010 г. составил на 29,6 % (по отношению к соответствующему периоду 2009 г.), импорта, соответственно, 42,0 %).

Перспективы пролонгации наметившихся в 2010 г. позитивных тенденций во внешней торговле Хабаровского края будут, в основном, зависеть от скорости восстановления экономик стран СВА и, соответственно, динамики их внешнего спроса, а также от стабилизации экономической конъюнктуры российской экономики.

Библиографические ссылки

1. *Деваева Е. И.* Внешнеэкономический фактор развития Дальнего Востока России // *Пространственная экономика*. – 2008. – № 2.
2. *Материалы* официального сайта Федеральной таможенной службы РФ. [www.customs.ru]
3. *Материалы* официального сайта Федеральной службы государственной статистики РФ. [www.gks.ru]
4. *Материалы* официального сайта Центра международной торговли. [www.intracen.org]
5. *Деваева Е. И., Котова Т. Е.* Внешняя торговля Дальнего Востока России: современное состояние и тенденции развития // *Пространственная экономика*. – 2009. – № 4.
6. *Материалы* официального сайта Центрального Банка РФ. [www.cbr.ru]